



**CZIPO S.R.O.**

**KMEŤOVA 36, 040 01 KOŠICE**

# **Jednoduché pozemkové úpravy v kat. území Blažice**

## **Všeobecné zásady funkčného usporiadania územia**

### *1. Technická správa*

**máj 2019**

## Obsah

Obsah .....	2
1. Identifikačné údaje .....	4
2. Základné pojmy.....	5
3. Prehľad použitých podkladov .....	5
4. Všeobecná charakteristika územia .....	5
5. Prírodné pomery .....	7
5.1 Klimatické pomery .....	7
5.2 Hydrologické pomery .....	7
5.3 Geologické pomery .....	7
5.4 Pedologické pomery.....	7
5.5 Geomorfologické pomery.....	7
6. <b>Súčasný stav krajiny</b> .....	7
6.1 Súčasnú využitie pozemkov.....	7
6.1.1 Bilancia zmien druhov pozemkov podľa registra C KN .....	7
6.2 Hospodárske využitie krajiny .....	8
6.2.1 Poľnohospodárska výroba .....	8
6.2.2 Lesná výroba.....	8
6.2.3 Ostatné využitie územia - nepoľnohospodárske aktivity .....	8
6.2.4 Špecifické záujmy v krajine .....	8
7. <b>Zhodnotenie priestorového a funkčného usporiadania pozemkov</b> .....	8
7.1 Organizácia pôdneho fondu.....	8
7.2 Delimitácia druhov pozemkov .....	8
7.3 Prejavy degradácie a potreba ochrany pôdy .....	8
7.4 Obmedzujúce faktory využívania pôdneho fondu a ich ochranné pásma.....	8
8. Spoločné zariadenia a opatrenia – súčasný stav .....	9
9. Verejné zariadenia a opatrenia – súčasný stav .....	9
10. Stav užívacích pomerov v obvode projektu .....	9
11. Priestorová a funkčná optimalizácia rozmiestnenia druhov pozemkov v krajine - nový stav .....	10
12. Komunikačné zariadenia a opatrenia – nový stav .....	10
13. Protierózne zariadenia a opatrenia – nový stav .....	10
14. Vodohospodárske zariadenia a opatrenia – nový stav .....	10
15. Ekologické zariadenia a opatrenia - nový stav .....	10
16. Verejné zariadenia a opatrenia – nový stav .....	11
17. Spoločné zariadenia a opatrenia – nový stav .....	11
18. Bilancia a výpočet príspevku na spoločné zariadenia a opatrenia.....	11
19. Bilancia a výpočet príspevku na verejné zariadenia a opatrenia.....	11

20. Predbežný stupeň naliehavosti výstavby verejných a spoločných zariadení a opatrení.....	12
20. Použitá literatúra .....	12
21. Prílohy .....	12
21. CD nosič.....	12

## 1. Identifikačné údaje

Názov projektu: Jednoduché pozemkové úpravy Blažice  
Názov etapy: Všeobecné zásady funkčného usporiadania územia  
Kraj: Košický  
Okres: Košice okolie  
Obec: Blažice  
Katastrálne územie : Blažice  
Správny orgán: Okresný úrad Košice okolie, pozemkový a lesný odbor  
Objednávateľ prác: Obec Blažice  
Zodpovedný projektant : Ing. Vincent Dulina  
Vedúci projektu: bc. Antónia Skasková  
Autorizačne overil: Ing. Vincent Dulina  
Spracoval: CZIPO s.r.o. Košice

# Prieskumy, rozbery a analýza súčasného stavu

## 2. Základné pojmy

Projekt jednoduchých pozemkových úprav Blažice (ďalej JPÚ) v katastrálnom území Blažice, je spracovaný v zmysle zákona č. 330/1991 Zb. o pozemkových úpravách, usporiadaní pozemkového vlastníctva, pozemkových úradoch, pozemkovom fonde a o pozemkových spoločenstvách, v znení neskorších platných predpisov. Všeobecné zásady funkčného usporiadania územia (ďalej VZFÚ) pre jednoduché pozemkové úpravy vytvárajú komunikačnú, vodohospodársku a ekologickú kostru novo usporiadaného územia a sú východiskom pri spracovaní zásad pre umiestnenie nových pozemkov. Ich hlavným cieľom je racionálne priestorové usporiadanie pozemkového vlastníctva v danom území, aby spĺňalo funkcie investičnej výstavby a zároveň vyhovovalo ochrane prírody a ekologickej stability. Všeobecné zásady funkčného usporiadania územia v obvode jednoduchých pozemkových úprav tvoria neoddeliteľnú časť projektu jednoduchých pozemkových úprav a sú spracované v zmysle § 8b a § 9 až 12 hore uvedeného zákona.

## 3. Prehľad použitých podkladov

- Územný plán obce Blažice schválený obecným zastupiteľstvom uznesením č. 18/1999 zo dňa 25.02.1999. Jeho záväzná časť bola vyhlásená VZN 1/2009 zo dňa 8.4.2009 s účinnosťou od 23.4.2009. ÚP spracovalo združenie TAMONT, Košice), hlavný riešiteľ Ing. arch. C. Hagara. Obec v súlade s platnou legislatívou preskúmala územný plán zóny v roku 2006 a nakoľko neboli podnety občanov, obecného úradu, fyzických a právnických osôb a dotknutých orgánov k riešeniu ÚPN- zóny uznesením Obecného zastupiteľstva obce Blažice č. 87/2006 zo dňa 11. 05. 2006 konštatovala, že nie je potrebné obstaráť zmeny a doplnky ÚPN zóny/obce.
- Zmeny a doplnky č. 1 k územnému plánu schválené uznesením obecného zastupiteľstva č. 152/2018 zo dňa 31.05.2018. Územný plán spracovala spoločnosť URBAN studio s.r.o, Benediktínska ulica č. 24, Košice zastúpená hlavným riešiteľom Ing. Arch. Dušanom Hudecom
- Atlas krajiny Slovenskej republiky, Ministerstvo životného prostredia Slovenskej republiky Bratislava, 2002
- Účelové zameranie polohopisu a výškopisu

## 4. Všeobecná charakteristika územia

Katastrálne územie (ďalej len k. ú.) Blažice sa nachádza na území okresu Košice okolie, v Košickej kotline, západne od Slánskych vrchov pri vodnom toku Olšava. Terasy toku Olšavy prechádzajú smerom východným do lesných priestorov Slánskych vrchov. K. ú. obce Blažice sa nachádza na ľavom brehu toku Olšava.

Na základe výsledkov celoštátneho sčítania ľudu, domov a bytov v roku 2011 mala obec Blažice 559 trvale bývajúcich obyvateľov z toho žien 280 a mužov 279. V roku 1991 mala obec 410 trvale bývajúcich obyvateľov, údaje z roku 2001 nemá obec k dispozícii. Podľa údajov Obecného úradu Blažice mala obec k 31. 12. 2016 616 trvale bývajúcich obyvateľov.

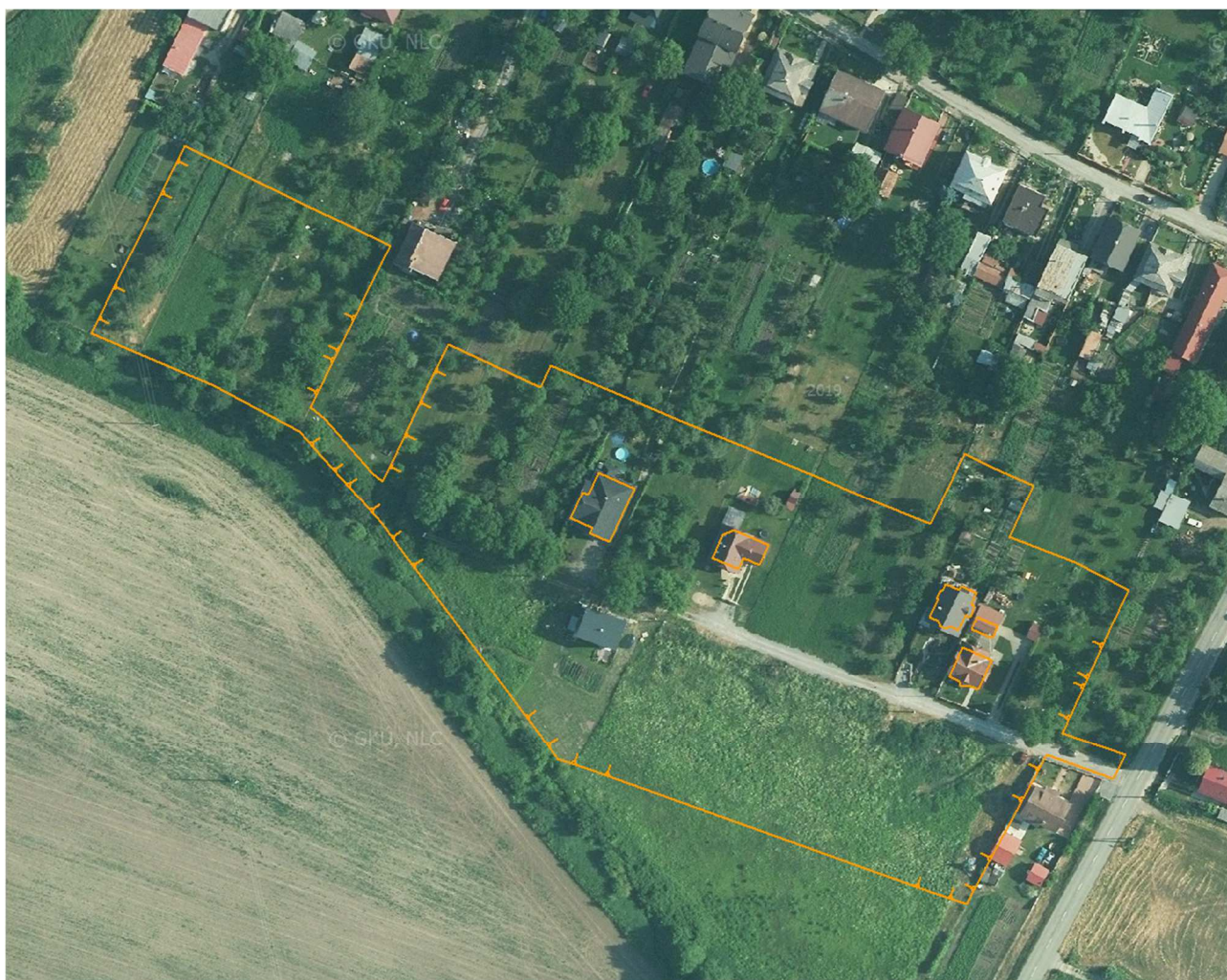
Podľa dynamiky vývoja trvale bývajúcего obyvateľstva obec Blažice zaznamenala v rokoch 1991 – 2011 prírastok trvale bývajúcего obyvateľstva (+149 obyvateľov) čo zaraďuje obec k rastúcim sídlam Košického kraja a okresu Košice okolie. Od roku 2011 do konca roku 2016 vzrástol počet trvalo bývajúcich obyvateľov o +57 obyvateľov. Na tomto vývoji sa prejavila priaznivá poloha obce v blízkosti krajského mesta Košice a nová výstavba rodinných domov v obci.

Bytové domy a byty v bytových domoch sa v obci nenachádzajú. 9 rodinných domov bolo postavených do roku 1945, v rokoch 1945 – 1990 bolo postavených 75 rodinných domov a v rokoch 1999 – 2001 18 rodinných domov.

Rodinné domy rómskeho obyvateľstva sa nachádzajú v osade „Jaraš“.

ÚPN zóny Blažice sa postupne od roku 2000 realizuje a na všetkých rozvojových plochách obytného územia bola zahájená nová výstavba rodinných domov, bola zrealizovaná športová vybavenosť s multifunkčným ihriskom, rozšírenie cintorína a podobne.

Riešená lokalita sa nazýva lokalita rodinných domov „Bohdanovský Klín“ a nachádza sa na južnej strane obce smerom na obec Bohdanovce. V uvedenej lokalite je možné umiestniť plochy rodinných domov a pri dodržaní všetkých náležitých zákonov a predpisov popri bývaní je možné lokalizovať ako doplnkovú funkciu podnikateľské aktivity distribučného charakteru, (obchod) výrobných a nevýrobných služieb a nezávadnej remeselníckej výroby, pokiaľ nebudú pôsobiť ako negatívny faktor na životné prostredie obytnej zóny územia. V súčasnosti sa táto lokalita rozostavuje a rieši sa jej dobudovanie.



## 5. Prírodné pomery

Celé riešené územie je v rovinatom teréne, ktoré je ohraničené z východnej strany cestou II/576 smerom na Bohdanovce a z juhozápadnej strany rigolom. Prevýšenie v obvode JPU sa pohybuje v rozsahu cca 14 m od 201 m n.m. po 214 m.n.

### 5.1 Klimatické pomery

Priemerná nadmorská výška obce je 210 m n. m. Priemerná ročná teplota vzduchu je 6 - 8°C. Priemerná ročná výška snehovej pokrývky 6,24 cm. Denná maximálna výška snehovej pokrývky je cca 40 cm. Priemerný ročný úhrn zrážok 600 - 800 mm. Jedná sa o klimatickú oblasť mierne vlhkú, teplú s chladnou zimou.

### 5.2 Hydrologické pomery

Riešené územie patrí k úmoriu Čierneho mora do povodia rieky Torysa. Hydrologickou osou územia je rieka Oľšava.

### 5.3 Geologické pomery

Podľa geologickej mapy SR M 1:1 000 000 celé územie leží na prevažne íloch, ílovcoch, pieskoch, ochpieskovcoch, prachovcoch, zlepencoch, kyslých tufoch, bentonitoch a lignitoch, organogénne vápence.

### 5.4 Pedologické pomery

Obvod JPU spadá do bonitovanej pôdnoekologickej jednotky (BPEJ) 0511002 a 0527003 . Hlavnú pôdnu jednotku (HPJ) tvoria fluvizeme glejové a čiernice glejové.

### 5.5 Geomorfologické pomery

Podľa geomorfologického členenia územie patrí do Alpsko-himalájskej sústavy – podsústava Karpaty -provincia Západné Karpaty – subprovincia Vonkajšie západné Karpaty – oblasť Lučenecko-košická zníženia – geomorfologický celok Toryská pahorkatina.

## 6. Súčasný stav krajiny

### 6.1 Súčasný využitie pozemkov

V obvode JPU sa nachádzajú dva projekčné blok. Blok č. 1 zahŕňa parcely C KN severne do navrhovanej miestnej komunikácie a blok č. 2 zahŕňa všetky parcely E KN. Parcely v bloku č.1 sú využívané ako dvory alebo záhrady k rodinným domom. V Bloku č. 2 je v súčasnosti postavený rodinný dom a časťou bloku č. 2 prechádza nespevnená prístupová cesta k už postaveným rodinným domom.

#### 6.1.1 Bilancia zmien druhov pozemkov podľa registra C KN

V priebehu spracovania JPU boli zistené nesúlady druhov pozemkov podľa reg. C KN nasledovne: parcely reg. C KN č. 238, 235, 230/2,230/1, 217/2, 215, 213/2, 211/2, 209/2,201/2,201/5,199/3 a 199/4 majú charakter záhrady, Na časti p.č. reg. C KN 215, 213/2, 211/2,208,203/2,201/2 199/3, 197 a 395 je nespevnená komunikácia. Na časti parc.

reg. C č. 395 je postavená rozostavaná stavba, ďalej sa na časti parcely nachádza nevidovaná zeleň.

## 6.2 Hospodárske využitie krajiny

### 6.2.1 Poľnohospodárska výroba

V súčasnosti nie je žiadna časť pozemkov využívaná na poľnohospodársku výrobu ani žiadne plochy vydané užívateľom v zmysle §15 zákona č. 330/1991 Zb.

### 6.2.2 Lesná výroba

V obvode sa nenachádzajú žiadne lesné pozemky.

### 6.2.3 Ostatné využitie územia - nepoľnohospodárske aktivity

Na časti územia sa nachádza rozostavaná stavba a nespevnená komunikácia. Parcely C KN č. 238, 235, 230/2,230/1, 217/2, 215, 213/2, 211/2, 209/2,201/2,201/5,199/3 a 199/4 slúžia ako záhrady alebo dvory k rodinným domom.

### 6.2.4 Špecifické záujmy v krajine

Na základe platného územného plánu sa vyšetril priebeh a ochranné pásma podzemných a nadzemných vedení, zariadení a iných chránených skutočností. Časťou obvodu prechádza vzdušné elektrické 22kV vedenie (ochranné pásmo 10m na každú stranu vedenia kolmo od krajného vodiča.), vysokotlakový plynovod Blažice - Bidovce DN80 PN 6,3Mpa (ochranné pásmo 2x4,0m, bezpečnostné pásmo 50,0m), bezpečnostné pásmo regulačnej stanice VTL/STL v rozsahu a ochranné pásme cesty III.tr. v šírke 20 m.

## 7. Zhodnotenie priestorového a funkčného usporiadania pozemkov

### 7.1 Organizácia pôdneho fondu

Celé územie obvodu JPU bude využívaná na nepoľnohospodárske využitie. V súčasnosti je časť územia poľnohospodársky využívaná spôsobom úhoru, ktorý je raz za čas skosený resp. mulčovaný.

### 7.2 Delimitácia druhov pozemkov

Bol zistený nesúlad medzi skutočným a evidovaným stavom druhom pozemkov podľa prílohy č. 1

### 7.3 Prejavy degradácie a potreba ochrany pôdy

Potreba ochrany poľnohospodárskej pôdy k predpokladanému zámeru obce je bezpredmetná.

### 7.4 Obmedzujúce faktory využívania pôdneho fondu a ich ochranné pásma

V obvode JPU sa nachádza ochranné pásmo elektrických vedení a ochranné a bezpečnostné pásma VTL plynovodu a regulačnej stanice plynu a ochranné pásmo cesty II tr.



## **8. Spoločné zariadenia a opatrenia – súčasný stav**

V obvode JPU sa nachádza nespevnená komunikácia slúžiaca vlastníkom pozemkov ako prístup k stavbám na p.č. 201/3, 203/3, 213/3, 217/4 a rozostavanej stavby na p.č. 395. Táto nespevnená komunikácia vyúsťuje na cestu II/576.

## **9. Verejné zariadenia a opatrenia – súčasný stav**

V obvode sa v súčasnosti nenachádzajú verejné zariadenia, ktoré slúžia obyvateľom obce, nakoľko nespevnená komunikácia slúži vlastníkom pozemkov v obvode pozemkových úprav.

## **10. Stav užívacích pomerov v obvode projektu**

Pozemky v obvode projektu sú užívané vlastníkami (severne nad nespevnenou komunikáciou, parcely reg. C KN) alebo vzhľadom na vysokú rozdrobenosť vlastníctva pozemky užívané nie sú (južne pod nespevnenou komunikáciou, parcely E KN) .

## Návrh funkčného usporiadania územia

### 11. Priestorová a funkčná optimalizácia rozmiestnenia druhov pozemkov v krajine - nový stav

Vzhľadom k predpokladanému zámeru budúceho využitia územia sa pozemkom v obvode JPU v predpokladanom rozsahu plánovanej komunikácie, zastavanej plochy pod rozostavanou stavbou a zmení druh pozemku na ostatnú alebo zastavanú plochu. Zvyšok plochy obvodu JPU zostane druh pozemku záhrada alebo orná pôda. Tento spôsob využívania je v súlade s územným plánom. Z uvedeného dôvodu sa v obvode JPU nenavrhujú žiadne organizačné a agrotechnické opatrenia.

### 12. Komunikačné zariadenia a opatrenia – nový stav

Návrh komunikačných zariadení a opatrení vychádza z Územného plánu obce Blažice v znení ZaD č. 01. Hlavnú kostru tvorí navrhovaný cestný pozemok nVZO-1 v šírke 7,5 m kategórie MO 7,5/40, ktorý je napojený na existujúcu komunikáciu cesty II.tr. K tejto základnej štruktúre sa pripájajú spoločné komunikácia nPp-1 (4,0/30) slúžiace na sprístupnenie pozemkov mimo obvodu smerom ku katastrálnej hranici. Vzhľadom na rozsah riešeného územia v JPU, ktorý nerieši celý rozsah komunikácie v lokalite Bohdanovský Klin (najmä jej zokruhovanie) je potrebné v zmysle §9 ods. 10 písm a) zákona prehodnotiť regulatív priestorového usporiadania a z uvedeného dôvodu sa do doby zokruhovania miestnej komunikácie navrhuje vytvoriť točňu na p.č. C KN 230/1. V budúcnosti, podľa zaťaženia komunikácie, obec uvažuje o zjednosmernení navrhovanej komunikácie.

### 13. Protierózne zariadenia a opatrenia – nový stav

V území obvodu JPU nevidujeme plochy, ktoré sú výrazne postihnutá vodnou eróziou a preto nie je potrebné vykonať protierózne opatrenia. Budú postačovať protierózne opatrenia vybudované v súvislosti s vybudovaním cestnej siete. Lokalita sa stane po vybudovaní miestnych komunikácií ekonomicky zaujímavou, ekologicky rôznorodejšou a esteticky prívetivejšou. Iné formy erózie neboli detekované.

### 14. Vodohospodárske zariadenia a opatrenia – nový stav

Riešené územie sa dotýka odvodňovacieho rigolu, ktorý odvádza povrchovú vodu z územia ktoré sa nachádza južne a východne od obvodu JPU. Odvod povrchových dažďových vôd z nových komunikácií sa predpokladá prostredníctvom vsakovacích rigolov. V rámci odvádzania dažďových vôd a vôd z povrchového splachu je potrebné realizovať opatrenia na zadržanie pridaného odtoku tak, aby odtok z daného územia do recipientu nebol zvýšený voči stavu pred realizáciou navrhovanej zástavby a aby nebola zhoršená kvalita vody. Na zadržanie odtoku dažďových vôd zo spevnených plôch (komunikácie, spevnené plochy a strechy RD a iných stavebných objektov) je potrebné navrhnuť v úrovni min 60% z výpočtového množstva pre návrhový dážď 15. min na pozemku stavebníka, tak aby nedochádzalo k zhoršeniu odtokových pomerov v recipiente.

### 15. Ekologické zariadenia a opatrenia - nový stav

Predpokladaná individuálna výstavba rodinných domov s príľahlou zeleňou zlepší ekologický ráz územia. V obci Blažice nie je vybudovaná splašková kanalizácia. Projektová dokumentácia spracovaná firmou Enviroline s. r. o. Košice rieši vybudovanie tlakovej kanalizácie v obci s odvedením splaškových vôd do ČOV v obci Ruskov.

Nutnosť výstavby kanalizácie v obci Blažice je potrebná z dôvodu ochrany podzemných a povrchových vôd pred ich znečistením splaškovými odpadovými vodami a tiež z hľadiska možnosti rozvoja tejto obce. Súčasný spôsob likvidácie odpadových vôd a to cez žumpy, ktoré v mnohých prípadoch nie sú nepriepustné, je už na 21 storočie nedostačujúci na ochranu životného prostredia. Do doby výstavby verejnej kanalizácie je nutné v obci odvádzať splaškové odpadové vody do domových žúmp.

Na lokalite obytného územia „Bohdanovský Klín“ sa navrhuje realizovať dažďovú kanalizáciu v trase miestnych komunikácií. Na pozemkoch so zástavbou rodinných domov sa navrhuje realizovať akumuláčny nádrž s cieľom zadržania vôd z povrchového odtoku. Pre dažďovú kanalizáciu sa navrhuje recipient jestvujúci vodný tok Olšava.

Je potrebné realizovať opatrenia na zdržanie povrchového odtoku dažďových vôd zo spevnených plôch v jednotlivých navrhovaných lokalitách (z komunikácií, spevnených plôch a striech rodinných domov) v úrovni zodpovedajúcej prirodzenej retencii daného prostredia (min. 60% z výpočtového množstva pre návrhový dážď 15 min.). Pri návrhu odvádzania vôd z povrchového odtoku z riešeného územia je potrebné rešpektovať ustanovenie §36 ods. 17 zákona č. 364/2004 Z. z. o vodách v znení neskorších predpisov a §9 nariadenia Vlády SR č. 269/2010 Z. z., t. j. zabezpečiť záchyt plávajúcich a znečisťujúcich látok z týchto vôd pred ich vypustením do povrchových vôd alebo do podzemných vôd.

## **16. Verejné zariadenia a opatrenia – nový stav**

V časti územia obvodu JPU sa uvažuje s vybudovaním časti miestnej komunikácie vo funkčnej triede C2 v kategórii MO 7,5/40, pričom súčasťou komunikácie je aj jednostranný peší chodník o šírke min 2.0m a pás sprievodnej zelene o šírke min. 1,5 m pre uloženie technickej infraštruktúry. Navrhovanú miestnu komunikáciu navrhujeme napojiť na prieťah cesty II/576, Vzhľadom na predpokladanú priepustnosť komunikácie sa uvažuje v budúcnosti po jej zokruhovaní zmenu na jednosmernú komunikáciu.

## **17. Spoločné zariadenia a opatrenia – nový stav**

Obvod JPU rozdeľuje pôvodné parcely E KN tak, že časti parciel mimo obvodu JPU je potrebné sprístupniť a z uvedeného dôvodu navrhujeme vybudovanie poľnej spevnenej komunikácie nPp-1 v parametroch 4,0/30, ktorá bude slúžiť hlavne na sprístupnenie parciel mimo obvodu JPU smerom ku katastrálnej hranici a sekundárne, v prípade že vznikne potreba, aj na sprístupnenie pozemkov v obvode.

## **18. Bilancia a výpočet príspevku na spoločné zariadenia a opatrenia**

V obvode JPU sa nachádza spoločné zariadenia nPp-1. Výmera spoločných zariadení a opatrení je 608 m<sup>2</sup>. Výmera pozemkov vo vlastníctve obce je celá použitá ako príspevok na verejné zariadenia a opatrenie a tak výška príspevku vlastníkov na spoločné zariadenia a opatrenia je 608 m<sup>2</sup>.

## **19. Bilancia a výpočet príspevku na verejné zariadenia a opatrenia**

V obvode JPU sa nachádza plocha verejnej komunikácie označenej nVZO-1 o celkovej výmere 24 82 m<sup>2</sup>. Pri výstavbe verejných zariadení a opatrení bude využitá pôda vo vlastníctve obce. Obec nedisponuje dostatočnou výmerou a z toho dôvodu sa na pokrytie potrebnej výmery uvažuje s príspevkom vlastníkov. V obvode JPU Obec Blažice vlastní pozemky o celkovej výmere 12 04 m<sup>2</sup>, ktoré získala ako príspevok vlastníkov z bloku č. 1 na verejné zariadenia. Výmera obvodu JPU je 2 30 44 m<sup>2</sup>.

## **20. Predbežný stupeň naliehavosti výstavby verejných a spoločných zariadení a opatrení**

Na návrh obce bude prvým realizovaným verejným zariadením komunikácia nVZO-1, v rozsahu od napojenia na cestu č. II/576 po navrhovanú točňu. Po dobudovaní komunikácie nVZO-1 sa bude realizovať komunikácia nPp-1 tak, aby bolo možné sprístupniť aj pozemky mimo obvodu JPU.

## **20. Použitá literatúra**

- Metodické štandardy projektovania pozemkových úprav, Zlatica Muchová, Jozef Vanek a kol. Nitra 2009
- <https://apl.geology.sk/gm50js/>
- <https://apl.geology.sk/loziska/>
- <http://geo.enviroportal.sk/atlassr/>
- <http://www.sopsr.sk/natura/img/chvu/mapy/>
- <https://ismcs.cdb.sk/portal/>
- <http://www.slov-lex.sk>

## **21. Prílohy**

1. Zoznam nesúladow medzi skutočným a evidovaným stavom druhov pozemkov
2. Grafická príloha k VZFUU
3. Výrez z platného územného plánu – časť záber z PP
4. Kópia územného plánu – komplexný výkres

## **21. CD nosič**

# Grafická príloha k Všeobecným zásadám funkčného usporiadania územia

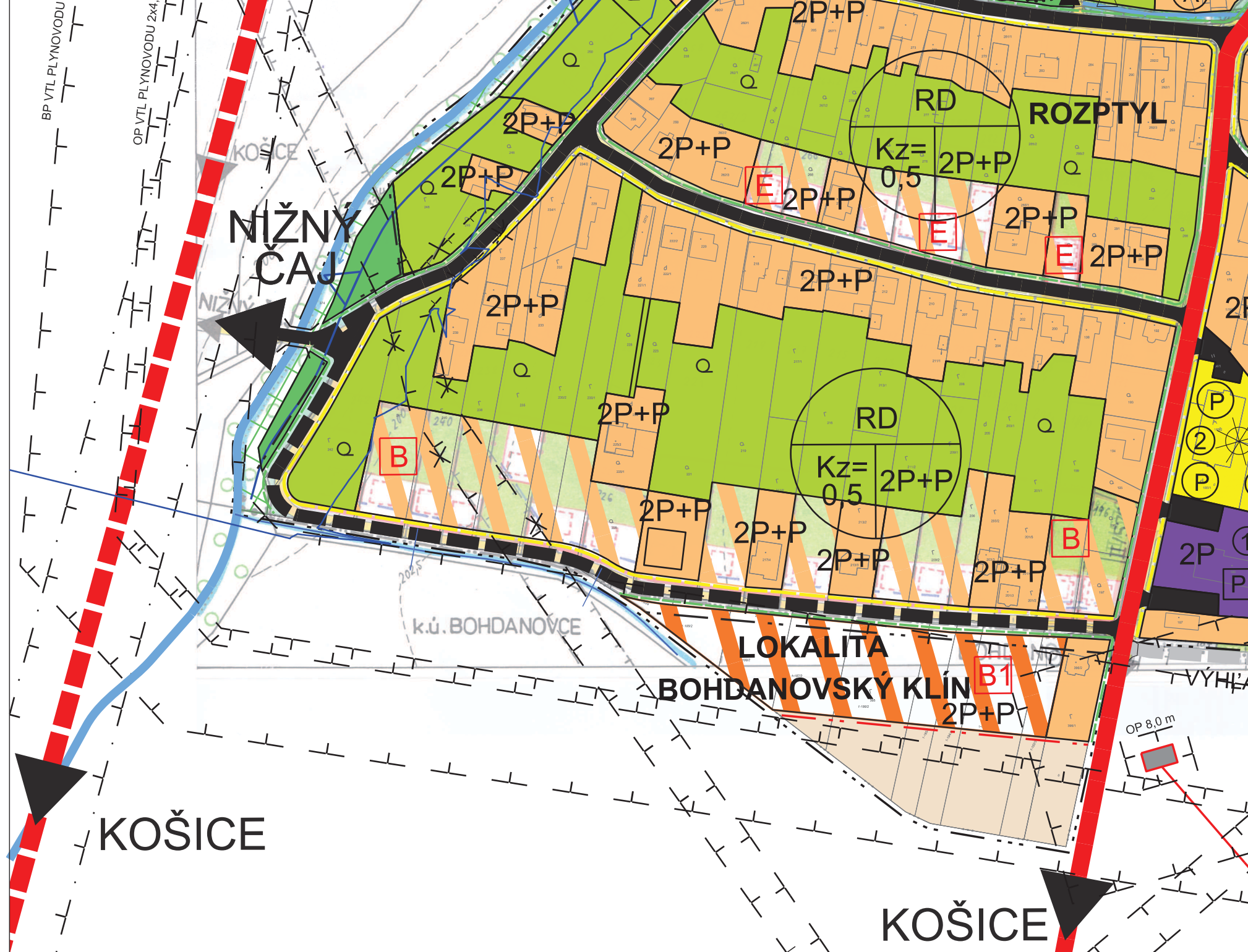


## Súpis nesúladow druhov pozemkov

Názov projektu: JPU Blažice

číslo objektu s nesúladow druhu poz.	KLADNDP			KLADMER			výmera (m <sup>2</sup> )
	druh pozemku vedený v katastri nehnuteľností			navrhovaný druh pozemku z mapovania polohopisu			
	parcelné číslo	kód	popis	číslo objektu	kód	popis	
1	197/2	5	záhrada	3	13	zastavaná plocha a nádvorie	15
2	199/3	2	orná pôda	2	5	záhrada	26
3	199/3	2	orná pôda	3	13	zastavaná plocha a nádvorie	33
4	199/4	2	orná pôda	2	5	záhrada	6 54
5	199/5	14	ostatná plocha	2	5	záhrada	1 62
6	201/2	2	orná pôda	2	5	záhrada	4 41
7	201/2	2	orná pôda	3	13	zastavaná plocha a nádvorie	4
8	201/5	2	orná pôda	2	5	záhrada	4 32
9	201/6	2	orná pôda	3	13	zastavaná plocha a nádvorie	47
10	203/2	2	orná pôda	2	5	záhrada	7 30
11	203/2	2	orná pôda	3	13	zastavaná plocha a nádvorie	5
12	203/4	2	orná pôda	3	13	zastavaná plocha a nádvorie	30
13	206/1	2	orná pôda	2	5	záhrada	6 41
14	206/1	2	orná pôda	3	13	zastavaná plocha a nádvorie	1
15	206/2	2	orná pôda	2	5	záhrada	7
16	206/2	2	orná pôda	3	13	zastavaná plocha a nádvorie	15
17	209/2	2	orná pôda	2	5	záhrada	8 54
18	209/3	2	orná pôda	2	5	záhrada	28
19	209/3	2	orná pôda	3	13	zastavaná plocha a nádvorie	18
20	211/2	2	orná pôda	2	5	záhrada	8 08
21	211/3	2	orná pôda	2	5	záhrada	12
22	211/3	2	orná pôda	3	13	zastavaná plocha a nádvorie	33
23	213/2	2	orná pôda	2	5	záhrada	8 77
24	213/2	2	orná pôda	3	13	zastavaná plocha a nádvorie	9
25	213/4	2	orná pôda	2	5	záhrada	1
26	213/4	2	orná pôda	3	13	zastavaná plocha a nádvorie	56
27	215/1	2	orná pôda	2	5	záhrada	10 41
28	215/1	2	orná pôda	3	13	zastavaná plocha a nádvorie	44
29	215/2	2	orná pôda	3	13	zastavaná plocha a nádvorie	55
30	217/2	2	orná pôda	2	5	záhrada	6 61
31	217/3	2	orná pôda	2	5	záhrada	51
32	230/1	2	orná pôda	2	5	záhrada	6 99
33	230/2	2	orná pôda	2	5	záhrada	6 96
34	230/3	2	orná pôda	2	5	záhrada	1 06
35	230/4	2	orná pôda	2	5	záhrada	1 04
36	235/1	2	orná pôda	2	5	záhrada	11 51
37	235/2	2	orná pôda	2	5	záhrada	1 79
38	238	2	orná pôda	2	5	záhrada	9 14
39	395	2	orná pôda	3	13	zastavaná plocha a nádvorie	3 83
40	395	2	orná pôda	4	14	ostatná plocha	4 76
41	395	2	orná pôda	5	13	zastavaná plocha a nádvorie	1 02

1 26 01



BP VTL PLYNOVODU

OP VTL PLYNOVODU 2x4

NÍŽNÝ ČAJ

KOŠICE

KOŠICE

k.ú. BOHDANOVCE

LOKALITA  
BOHDANOVSKÝ KLÍN

ROZPTYL

RD  
Kz=0,5  
2P+P

RD  
Kz=0,5  
2P+P

2P+P

2P+P

2P+P

2P+P

2P+P

2P+P

2P+P

2P+P

2P+P

2P+P

2P+P

2P+P

2P+P

2P+P

2P+P

P

2

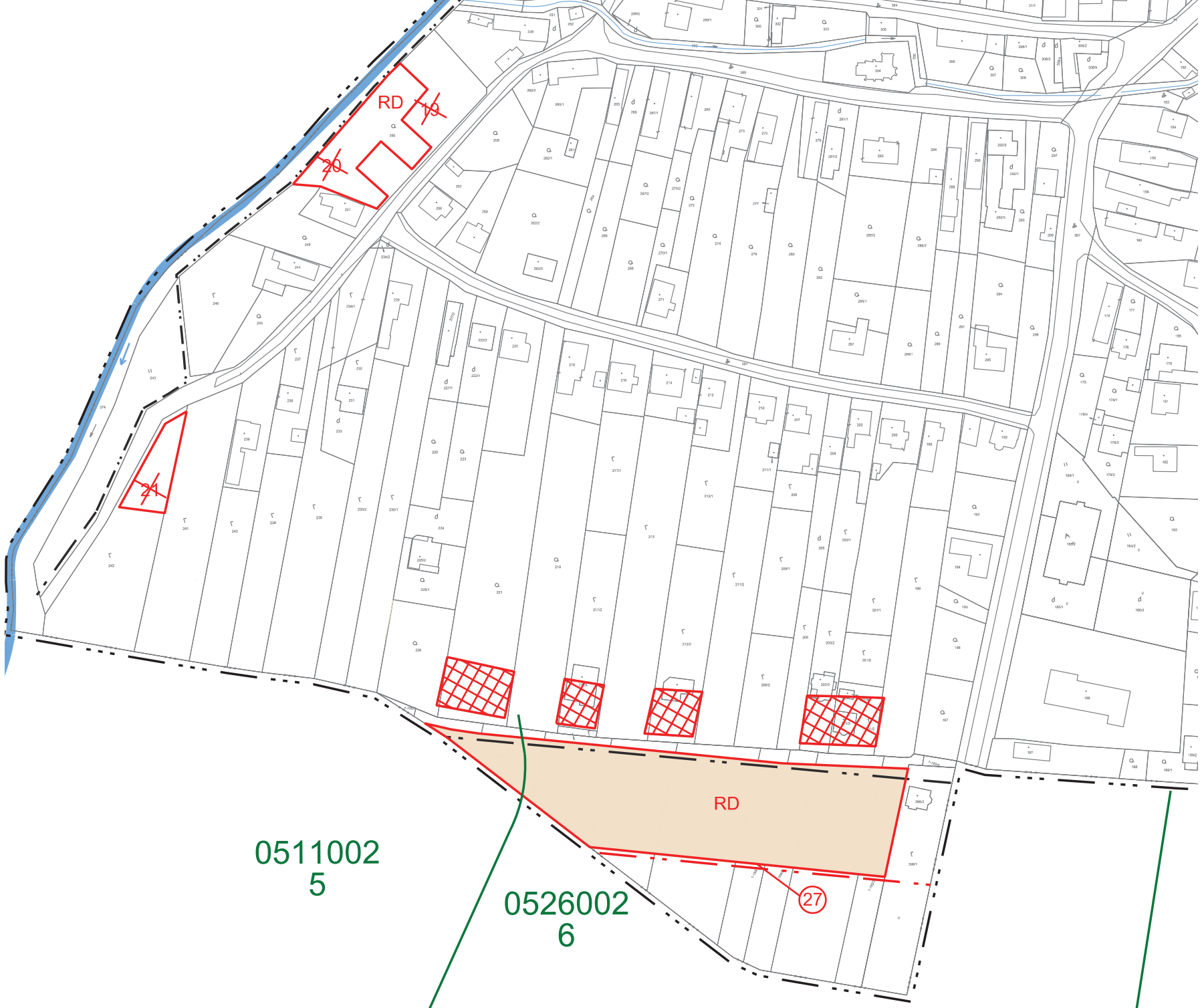
P

2P

P

OP 8,0 m

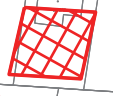
VÝHLA



RD 16

20

24



RD

27

0511002  
5

0526002  
6